

Sociòloga i pedagoga. Universitat Autònoma de Barcelona (UAB)
Directora de recerca a l'Institut d'Infància i Món Urbà (CIIMU)

Cristina Brullet

Les polítiques locals de suport a les famílies*

El paper clau de les polítiques locals
en la cooperació entre famílies, escoles
i comunitat a favor de la cohesió social

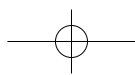
Diversos estudis sociològics demostren que malgrat els canvis i transformacions als quals estan sotmeses les relacions personals en la societat postindustrial globalitzada, la família segueix sent una de les principals estructures d'acollida i es manté com a primer marc de relació social al llarg de la vida dels individus, tot i que el seu sistema de relacions i obligacions internes s'està modificant profundament. La família, en tant que una de les institucions més centrals en la generació i consolidació de cohesió social, requereix l'atenció dels experts i el suport efectiu de totes les administracions. També els ajuntaments i els ens locals poden tenir un paper important en aquest sentit. Les anomenades *polítiques del temps* a les quals fa referència l'autora en són un exemple.

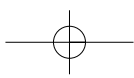
1. Estem vivint un canvi d'Època

1.1. El marc polític, econòmic i social

A les societats occidentals ens trobem en una etapa de transició social que els científics socials anomenen –i interpreten– de manera diversa: *societat post-industrial, segona modernitat, modernitat líquida, hipermodernitat, postmo-*

* Text de la conferència pronunciada en el marc del Fòrum Local d'Educació «El suport local a l'acció educativa de les famílies». Diputació de Barcelona. Castelldefels, 22 d'octubre de 2008. Publicada a la Revista digital DEPROP. Revista de Política Educativa Local, de la Diputació de Barcelona (2008). L'autora ha actualitzat el text per a la seva publicació a VIA09.





VIA⁹⁹ 04/2009 REVISTA DEL CENTRE D'ESTUDIS JORDI PUJOL

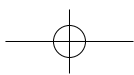
dernitat, societat xarxa, societat de la informació, societat del coneixement, societat del risc, etc. En tot cas comparteixen la idea que a Occident estem transitant cap a una societat capitalista postindustrial en què la globalització econòmica, les noves tecnologies de la comunicació, la informació i el coneixement, les noves migracions i els processos d'individualització dels drets de ciutadania estan generant noves xarxes econòmiques, polítiques i culturals, així com noves formes de relació interpersonal, intercultural, i transnacional molt més complexes que en el passat.

Els processos de canvi i democratització s'estenen al conjunt social i afecten, a ritmes i intensitat diferents, totes les institucions socials construïdes durant la *primera modernitat*: famílies, escoles, partits polítics, sindicats, empreses, universitats, models de governança, moviments socials. Ens trobem, per tant, en una etapa de transició i reconstrucció de l'organització social i de la nostra vida quotidiana que ens situa davant de noves oportunitats, drets i llibertats, però també davant de noves incerteses, nous riscos, malestars i profundes desigualtats socials.

Des del punt de vista de la *individualització dels drets democràtics* a Espanya i a Catalunya fruïm avui d'un grau elevat de drets i llibertats equivalent al d'altres democràcies europees avançades. Tanmateix, les dinàmiques globals del sistema econòmic i els interessos dels seus poders fàctics no s'orienten a reduir la pobresa i l'exclusió social. Ans el contrari són fenòmens que augmenten a escala local i planetària. De manera que cal una forta voluntat ètica, política i col·lectiva, des de la societat civil i des de l'Estat de benestar –a tots els nivells de governança política– per aconseguir una societat no només més lliure i moderna sinó també més equitativa.

L'experiència quotidiana en pobles i ciutats ens confronta diàriament amb problemàtiques individuals i col·lectives que també cal afrontar des de la política i des de la societat civil: la inestabilitat en el treball, la pressió incessant al consum, la manca d'habilitats relacionals i suports per afrontar les fragilitats i transicions familiars, la pèrdua de confiança en

La globalització econòmica, les noves tecnologies de la comunicació, la informació i el coneixement, les noves migracions i els processos d'individualització dels drets de ciutadania estan generant noves xarxes econòmiques, polítiques i culturals.



Les polítiques locals de suport a les famílies

l'escola com ascensor social, el desajust entre la formació assolida i el que el mercat laboral ofereix, les dificultats per accedir a un habitatge propi o per trobar temps per la cura de sí mateix, dels fills i filles, o de la gent gran. Són malestars que cadascú viu des de la seva pròpia pell però que afecten amb major intensitat a qui per raó de classe social, gènere, origen, o discapacitat disposa de menys recursos per afrontar-los.

1.2. Es manté la importància dels vincles primaris i familiars però ens cal una nova organització social de la cura dels infants, joves, adults i gent gran a la vida diària Pel que fa a les relacions familiars les tendències de canvi s'han fet molt evidents a Espanya i a Catalunya en els darrers quinze anys. Les actuals pràctiques familiars s'allunyen dels models normatius imposats en el passat –ja fos per l'Estat o per l'Església– i tendeixen a ser, o a voler ser, més electives, més negociades i més democràtiques. D'aquí que les famílies siguin més diverses i les seves dinàmiques més fràgils que en el passat.

Però la família es manté com a primer marc de relació social on té lloc la reproducció, l'acolliment i la cura de la vida humana al llarg de la vida, tot i que s'estigui modificant en profunditat el seu sistema de relacions i obligacions, entre sexes i entre generacions.

La família es manté com a primer marc de relació social on té lloc la reproducció, l'acolliment i la cura de la vida humana al llarg de la vida.

En tot cas cal dir que, tot i la seva major fragilitat, els vincles familiars, d'amistat i d'intimitat són avui molt valorats, tal com constaten tots els estudis d'opinió arreu d'Europa. Les persones adultes proven de mantenir, malgrat les ruptures de parella, les transicions familiars i les dificultats d'ordre divers, els seus compromisos i responsabilitats de cura als fills i filles, als ascendents, i també a les amistats més íntimes. Ara bé, una de les conseqüències socials més importants d'aquest procés de canvi i transició (que es pot orientar cap a possibles nous models no patriarcal de vida personal i familiar) és que la cura diària de les persones ja no es vertebrava únicament entorn de la xarxa familiar –i de les dones–, sinó que també cal comptar amb la xarxa de relacions d'amistat i d'intimitat, i cada vegada més amb la xarxa de recursos i serveis públics i comunitaris de proximitat.

És a dir, si la família i les dones han estat fins ara –especialment als països mediterranis– les principals fonts de provisió de benestar a la vida quotidiana –a costa dels seus propis drets a l'autonomia personal–, ara cal començar a redistribuir aquesta responsabilitat entre individus (incorporant-hi els homes) i entre institucions. No només perquè és una qüestió de justícia i coherència democràtica sinó perquè les dones, simplement, estan assumint moltes altres responsabilitats i activitats creatives.

Cal, per tant, repensar des de la política una nova organització social de la cura de les persones a la vida quotidiana en la que, des de les xarxes familiars i d'amistat i des dels serveis públics comunitaris es pugui assegurar al benestar de les persones a la vida de cada dia i en qualsevol moment del cicle de vida. I en una relació de reciprocitat: donar i rebre cura. En aquest sentit, cal també dinamitzar noves polítiques d'organització i repartiment dels temps laborals que permetin uns usos més equitatius dels temps laborals, familiars i personals entre dones i homes i entre el conjunt de la ciutadania.

1.3. S'ha intensificat la complexitat del context educatiu d'infants i joves, i ens cal més temps parental per dedicar als fills i un millor ajustament entre famílies i escola

Els rols parentals i filials es desenvolupen avui en un marc social, dins i fora les famílies, cada vegada més complex i divers. Hi ha més mares i pares que fan treball remunerat fora de la llar, amb horaris laborals que topen sovint amb els temps que reclamen les responsabilitats familiars; hi ha més infants que s'escolaritzen a edats molt primerenques; més fills únics o amb molt pocs germans o germanes; una major mobilitat residencial que dificulta les relacions quotidianes amb la família extensa malgrat que els vincles es mantenen; s'han creat nous espais educatius comunitaris formals i informals; i s'incrementa dia a dia la interacció dels infants i joves amb les noves tecnologies de la informació i la comunicació. També cal comptar amb què en els darrers anys s'ha intensificat l'arribada de persones, famílies i infants de nacionalitat estrangera. Tot plegat ha resituat el lloc de les famílies en els processos de socialització a la vida quotidiana i s'han incrementat les incerteses sobre com afrontar una bona criança i educació des de les famílies, des de l'escola i des de la comunitat.

Les polítiques locals de suport a les famílies

Invertir temps i diners públics en el suport a infants, famílies i escoles, és invertir en cohesió social per al present i per al futur.

En un marc de freqüents transicions familiars, de freqüents reformes escolars i de creixent diversitat en les formes i estils de vida, un dels reptes educatius més importants, al meu parer, és aconseguir que les famílies i les escoles –unes i altres diverses entre sí– comparteixin i practiquin uns valors cívics comuns (quins?) respectin valors i pràctiques opcionals (quins?) i es reconeguin mútuament els seus dubtes però sobretot les seves capacitats, autoritat i confiança per educar els infants i joves (com?).

No és fàcil al meu entendre consensuar valors i bones pràctiques, però sabem que la manca de comunicació o la fractura entre escola i família té conseqüències molt negatives pels infants, tant en els seus resultats escolars i les seves expectatives vitals, com en la seva formació com a ciutadans.

En tot cas, invertir temps i diners públics en el suport a infants, famílies i escoles és invertir en cohesió social per al present i per al futur.

2. Algunes evidències recents sobre la importància del paper de les famílies en els processos educatius i escolars

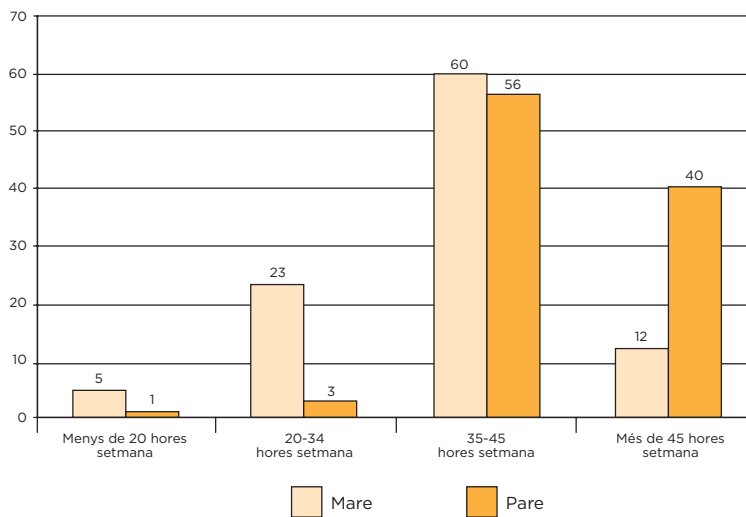
2.1. Sobre els temps compartits entre infants i família

Segons el Panel de famílies i Infància del Departament d'Acció Social i Ciutadania de la Generalitat de Catalunya –realitzat pel CIIMU– la gran majoria dels infants d'entre 12 i 16 anys continuen considerant mare i pare com a punts de referència i models a seguir. Malgrat la idea tan estesa que infants i adolescents es relacionen poc amb mare i pare perquè prefereixen estar més temps amb l'ordinador, la videoconsola, la televisió o amb el seu grup d'iguals, la recerca ens diu que la seva comunicació és fluida i que voldrien compartir més temps amb pare, mare o avis. Vegem algunes dades del Panel sobre la qüestió.

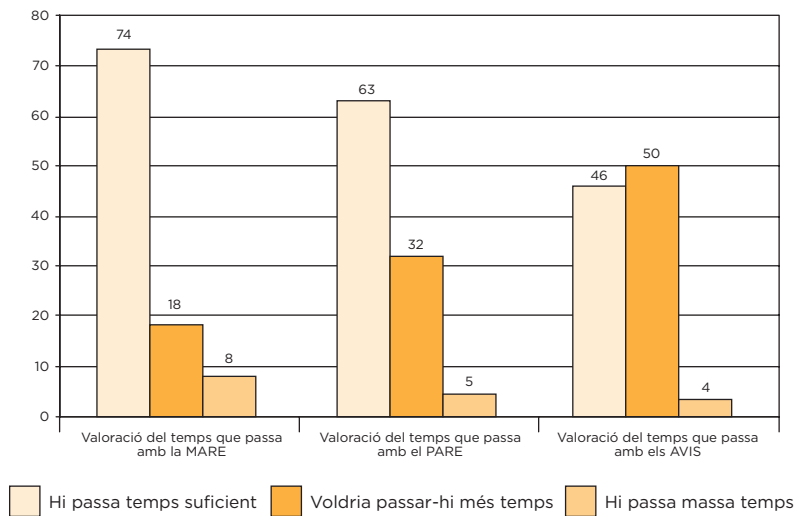
Davant de les dades anteriors ens podem fer la pregunta següent: ¿com podem afavorir i reforçar, des de l'acció local, aquesta disposició dels infants que voldrien més temps compartit amb les persones adultes de la seva família?

Els Ajuntaments poden negociar i decidir les condicions laborals dels seus propis treballadors i treballadores amb mesures que els puguin faci-

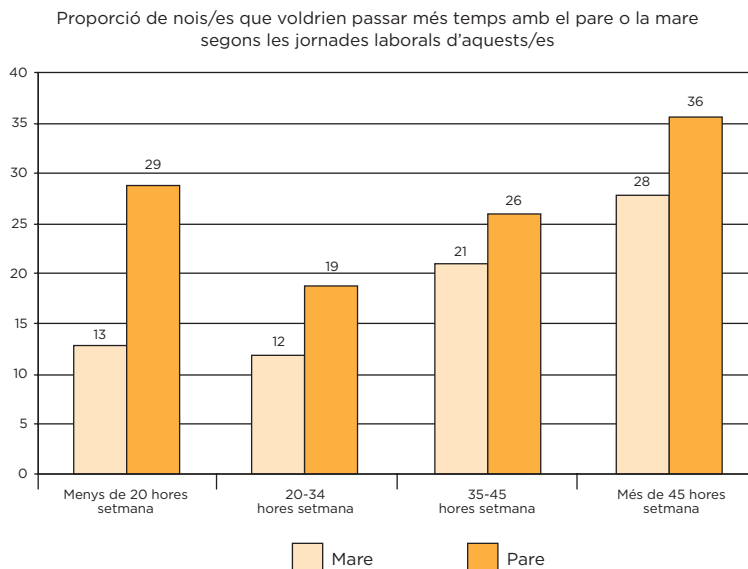
Jornada laboral segons sexe del progenitor/a



Valoració del temps compartit amb mare, pare, avis



Les polítiques locals de suport a les famílies



litar una millor gestió o coordinació dels seus temps laborals, familiars i personals. Però no tenen competències generals per regular els temps laborals de mares i pares. Tanmateix, sí que poden incentivar, promoure i donar suport a polítiques locals a favor de nous usos dels temps a la ciutat.

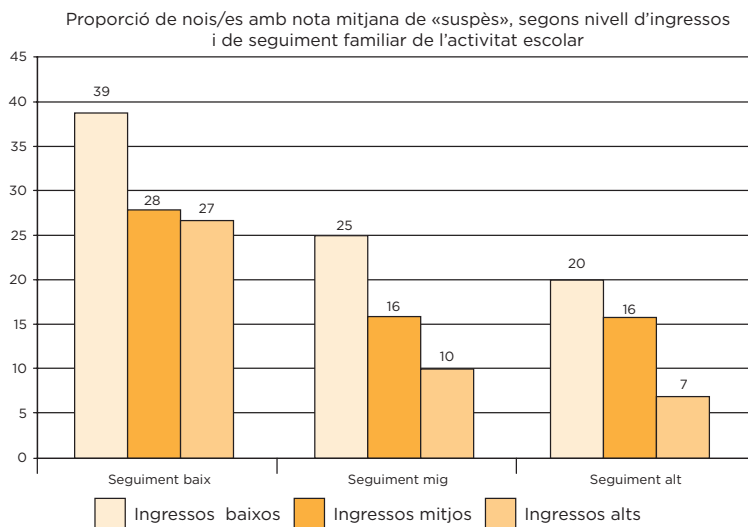
En aquest sentit, val la pena tenir en compte les propostes –de les anomenades polítiques dels temps– per fer ciutats més amigues de les persones en general, i molt especialment dels infants, de les dones, de les famílies, de les xarxes socials. Es tracta de repensar la ciutat en termes de les necessitats de les persones a la seva vida diària i de donar suport a les seves xarxes i relacions, superant un model de ciutat –propi de l'etapa industrial– que només es va construir entorn de les necessitats de la producció i del treball remunerat (pensant que les relacions familiars eren un espai privat que ja organitzaven i sostenien les dones). Per exemple: cal tenir en compte que la mobilitat de les persones ve motivada no només per la feina remunerada, o per estudis, sinó també per la feina de cura dels altres. Repensar els horaris i els itineraris d'accés als serveis –ja siguin transports, mercats,

Els Ajuntaments poden incentivar, promoure i donar suport a polítiques locals a favor de nous usos dels temps a la ciutat.

escoles, serveis de salut, etc.– pot conduir a mesures locals que permetin optimitzar els temps compartits entre persones reduint temps d'esperes, temps morts, temps de cotxe privat, etc. o a mesures que facilitin l'articulació dels diferents horaris laborals i escolars (acolliments matinals a les escoles; oferta d'activitats formatives compartides, de lleure, esportives, etc.), o mesures que permetin desplaçaments agradables a peu que facilitin la conversa sense obstacles constants als carrers.

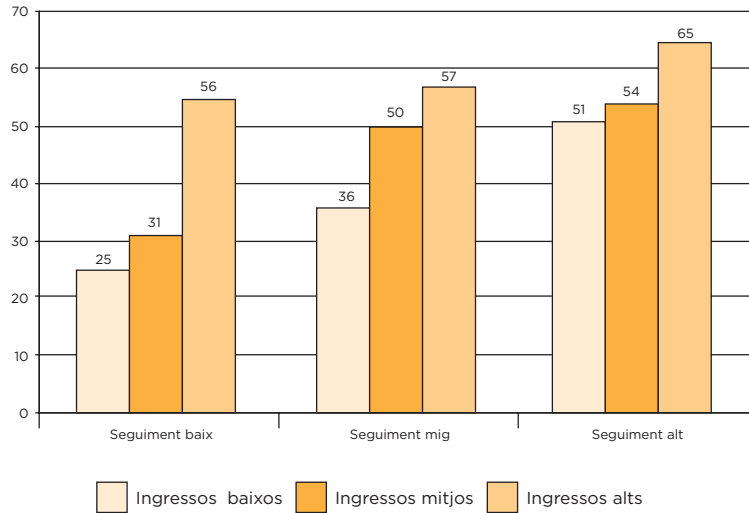
2.2. Sobre l'associació entre les activitats i temps parentals de control i incentivació a l'estudi i el rendiment acadèmic dels fills i filles

Una altra evidència que apareix en el Panel de Famílies i Infància del Departament d'Acció Social i Ciutadania de la Generalitat de Catalunya –realitzat pel CIIMU⁻¹ és que hi ha una associació molt forta entre les activitats parentals de control i d'incentivació de l'estudi, i el rendiment acadèmic dels fills i filles; també hi ha relació entre estils educatius molt permissius i una major proclivitat dels infants als comportaments vandàlics o de risc; o hi ha una influència beneficiosa de la implicació del pare o de la mare no resident a la llar, sobre el benestar i els resultats escolars dels fills o filles que viuen en una llar monoparental. Vegem també algunes dades al respecte.

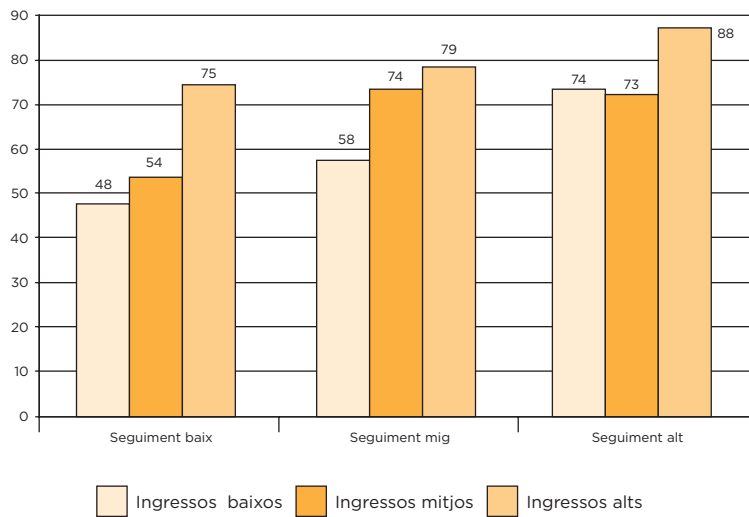


Les polítiques locals de suport a les famílies

Proporció de nois/es amb nota mitja «notable-excel·lent», segons nivell d'ingressos i de seguiment familiar de l'activitat escolar



Proporció de nois/es que creuen que faran una carrera universitària, segons nivells d'ingressos i de seguiment familiar de l'activitat escolar



Tot plegat ens suggereix que cal reconèixer, tant de manera formal com informal, les contribucions educatives que fan les famílies. Cal pensar com es poden orientar, reforçar i estendre les bones pràctiques familiars des de l'escola i des de la comunitat. Ja hi ha algunes experiències locals en aquest sentit. Hi ha Ajuntaments que estan treballant per un nou model de ciutat, un nou model de governança en què hi tinguin cabuda aquest i altres plantejaments relacionats amb la vida quotidiana de la ciutadania. Vida quotidiana en el sentit de contemplar de manera articulada els diferents àmbits o espais en què es desenvolupa la nostra vida social. En el focus d'atenció que avui ens ocupa cal avançar, per exemple, creant espais formals de trobada i coordinació entre famílies, escoles, comunitat (associacions), i serveis públics; crear taules de treball conjunt que permetin reconèixer el paper de cadascú en el suport als infants i definir necessitats de les persones i famílies, i imaginar respostes d'acció de manera cooperativa i coresponsable (valors i accions a compartir, respectar, i promocionar).

2.3. *Sobre benestar relacional, resultats acadèmics i pobresa*

En una perspectiva ben diferent, val la pena comentar també algunes dades d'un informe d'Unicef² on es comparen diversos indicadors de benestar infantil entre 21 països rics de la OCDE. Els infants espanyols es troben en la segona posició en qualitat de les seves relacions familiars, darrera dels menors holandesos; i en el cinquè lloc de major benestar relacional subjectiu. Això sembla indicar que moltes mares i àvies, i també forces pares i avis, s'esforcen per tenir cura dels infants i adolescents. Però el mateix informe situa Espanya en el lloc 16 pel que fa a educació formal. Com molt bé sabeu, els índex d'abandonament escolar prematur són molt alts, i el nivell de coneixements i capacitats en proves estandarditzades a 15 anys és baix (PISA). La pregunta és ¿perquè el major benestar relacional subjectiu dels infants no es projecta en els seus resultats escolars? La resposta és complexa perquè són molts els factors que segurament intervenen. Però no puc estar-me d'apuntar una línia d'hipòtesi que vagi més enllà de buscar la causa dels baixos resultats comparatius en les dinàmiques escolars.

Segurament, una part important de la resposta la podem trobar en les nostres taxes de pobresa infantil relativa i en els baixos capitals escolars

Les polítiques locals de suport a les famílies

dels nostres mares i pares, en relació a d'altres països europeus. Les taxes de pobresa infantil relativa situen Espanya en el lloc 17 sobre 21. I en la recerca recent sobre Inclusió Social de la Caixa de Catalunya³ –realitzada pel CIIMU– s'hi mostra que el 22% d'infants de Catalunya es troben en situació de pobresa relativa, quan l'any 1996 el percentatge era del 11%.

Per tant, lluitar contra els mals resultats escolars des de dins de l'escola, sense lluitar de cara, també, contra la pobresa o privació relativa (en recursos materials o temporals) de tantes famílies és una empresa probablement poc efectiva i poc eficient.

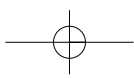
Educació i Benestar han de treballar en projectes conjunts. De fet, a l'informe d'Unicef, Finlàndia apareix al mateix temps com el país amb menys pobresa infantil –quasi bé eradicada–, i amb els millors rendiments escolars.

En tot cas sembla força clar que la millora dels resultats escolars també pot dependre, de manera important, de la millora de les condicions de vida de les famílies, del seu capital econòmic i/o social, i dels recursos temporals que els adults poden dedicar a la criança i educació dels fills i filles. La gran majoria de famílies no defuig de les seves responsabilitats, fins i tot en situacions de dificultats materials o de difícil gestió dels temps de la vida quotidiana del grup. Però cal activar les responsabilitats col·lectives i públiques perquè totes les famílies puguin complir les seves funcions bàsiques de cura, criança i educació dels infants.

Els suports a les famílies, en general, poden ser de naturalesa i formes molt diverses. Us proposo que vegem ara, de manera descriptiva, sistemàtica i ràpida –perquè el temps s'escapa– els canvis familiars que estem experimentant a Catalunya, les problemàtiques o riscos que presenten, i les polítiques i accions que es podrien implementar o estendre (moltes ja han estat inventades i s'apliquen) a favor d'una major equitat i cohesió social.

3. Canvis familiars a Catalunya: nous riscos, noves necessitats i noves polítiques socials

Sobre la base de la recerca que s'ha desenvolupat en el CIIMU en els darrers anys, i que es pot consultar en les seves diverses publicacions,⁴ presentaré set dimensions de les tendències de canvi familiar, amb alguns indicadors que permeten concretar els riscos que els canvis poden com-



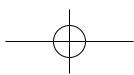
portar a mig o llarg termini. I que justifiquen el desenvolupament de noves polítiques de suport a les persones i a les seves xarxes socials. El meu punt de partida és considerar les famílies –qualsevol que sigui la seva forma i origen– com una de les xarxes socials bàsiques de les persones, no només dels infants.

1. Canvis sociodemogràfics bàsics

- Pocs infants; mares més grans. Més infants de mares estrangeres.
- Menys menors d'edat. Més gent d'edat molt avançada.
- Notable immigració de persones, infants i famílies estrangeres.
- Més llars unipersonals, i monoparentals. Més fills únics o dos com a norma.

Aquest conjunt de fenòmens sociodemogràfics suggereixen que caldria compensar la tendència cap a un increment de persones amb més probabilitats de desvinculació intergeneracional o amb pèrdua de suports de la xarxa familiar i comunitària. En conseqüència, necessitem *més i nous espais de sociabilitat per a infants, joves i adults*, que permetin reforçar el sentit de pertinença a una comunitat i el vincle social. Entre d'altres accions possibles, cal promoure des del lideratge públic o en partenariat amb la societat civil:

- Escoles bressol de qualitat per a tots els infants i famílies demandants.
- Espais familiars formals/informals per compartir els sabers de la bona cria entre mares, pares, avis i àvies, dins o fora de les escoles bressol.
- Activitats formals i regulars de sociabilitat (jocs familiars, esports, titelles, petits concerts, excursions a l'aire lliure, etc.) en espais informals (parcs, places, espais esportius oberts, patis escolars, etc.) a partir d'aportacions de persones –petites, joves i grans– de la mateixa localitat.
- Esplais / Ludoteques / espais per infants, pares, avis a biblioteques, etc.



Les polítiques locals de suport a les famílies

2. Canvis en les dinàmiques de formació de parelles i famílies

- Menys matrimonis, més parelles de fet.
- Més separacions i divorcis.
- Més llars monoparentals amb menors (8 de cada 10 amb mare).
- Més llars de famílies reconstituïdes amb menors.
- Més infants adoptats.
- Llars de menors 12-16: 12% monoparentals; 6% reconstituïdes (Panel Famílies i Infància, 2007).

Per tant, les llars són més petites però les famílies tendeixen a ser més complexes. Avui, molts trajectes biogràfics i familiars no són lineals i els moments de major vulnerabilitat es donen durant les transicions d'unes a altres formes de vida. Per tant, necessitem mesures diversificades per donar suport a infants i adults durant les *transicions familiars*. Per exemple:

- Punts d'informació de Serveis i drets a prestacions personals i familiars.
- Habitatge social accessible per després d'una ruptura.
- Suport econòmic i/o accés preferent als serveis en cas de llars monoparentals amb baixos ingressos.
 - Serveis de mediació familiar.
 - Punts de trobada pare/infant o mare/infant després de la ruptura.
 - Espais d'ajuda mútua i suport psicològic per pare, mare i infants.
 - Bancs del temps per afavorir l'ajuda mútua entre veïns/es, entre famílies, etc.

3. Més diversitat de les formes i cultures familiars dels menors

- Més menors en formes familiars '*no convencionals*'. A Barcelona ciutat, l'any 1996 el 15% dels menors vivien en llars familiars no convencionals. A Catalunya, l'any 2006, hi viuen el 22% de menors de 12-16 anys (Panel CIIMU 2006).
 - Més menors en famílies procedents d'altres països / cultures.

Quins són els riscos? Es tendeix a associar la diferencia familiar amb desestructuració personal i familiar; o a considerar les famílies no occidentals com a «poc modernes». Què ens cal? No estigmatitzar les famílies «diferents» perquè la diferència no és igual a família desestructurada. Hem de reconèixer i legitimar la diversitat familiar reconeixent les capacitats i estratègies positives que en general despleguen mares i pares per tenir cura dels fills i filles, en qualsevol cultura.

En aquest sentit, una idea és fonamental: amb excepcions, les famílies –sobretot les dones, però no només– comparteixen l'Ètica de la cura. I l'Ètica de la cura pot unir a famílies, escoles, comunitat, i governança local. Davant la diversitat i els canvis familiars, reivindicar l'ètica política de la cura –privada i pública– hauria de ser un principi orientador de la convivència i la cohesió social.

4. *Canvis en les relacions de poder i autoritat dins les famílies*

- La deslegitimació i crisi del poder de tipus patriarcal entre sexes i generacions ha portat a una generalitzada confusió entre poder patriarcal i autoritat parental; entre autoritat i autoritarisme.
- Necessitem d'una autoritat parental democràtica, però tenim dificultats per construir-la per causa de que:
 - Manquen habilitats de negociació, entre adults, i entre adults i infants.
 - Manca temps per la interacció quotidiana.
 - Fràgil transmissió de les pràctiques de bona criança.
 - Increment de la influència dels mitjans de comunicació i les informacions que sovint contradiuen valors i pràctiques familiars i escolars.

Quins són els riscos? Hi ha més infants sense límits; hi ha malestar i desajustaments psicosocials; hi ha insatisfaccions i expectatives incomplertes, etc. D'aquí que sigui important oferir TEMPS per la criança dels fills/es i ESPAIS / SERVEIS de proximitat on compartir amb altres adults els sabers de la bona criança i on definir necessitats i demandes. Per exemple:

- Permisos i excedències laborals remunerades per la criança fins als 12 anys.

Les polítiques locals de suport a les famílies

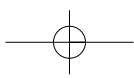
- Horaris laborals més racionals i flexibles.
- Espais de trobada i autoajuda per mares i pares.
- Promoció de l'associacionisme familiar.
- Programes contra la violència domèstica.
- Formació de mares i pares, d'infants i joves en habilitats de negociació i gestió dels conflictes.

5. Canvis en les relacions intergeneracionals

- Cal matisar la idea, generalitzada al món anglosaxó, que la família occidental es redueix a la família nuclear.
- A Catalunya es mantenen solidaritats molt actives entre generacions.
 - Avui la família extensa és més 'llarga' (coexisteixen fins a 4 i 5 generacions) però més 'estreta' (pocs fills = pocs germans, pocs cosins, pocs oncles, pocs nebots, etc...). Es mantenen els vincles familiars encara que siguin menys presencials i quotidians.

A Catalunya es mantenen solidaritats molt actives entre generacions. Des del meu punt de vista aquesta realitat té molts elements positius en els processos de construcció de les actituds de solidaritat i de les relacions de reciprocitat, que són a la base de la cohesió social. Però cal evitar i eradicar les relacions d'explotació i subordinació que s'hi puguin donar.

Sabem que una part molt important dels dèficits en serveis de cura a la vida diària i de mesures de suport a les famílies són compensats per l'activació de la xarxa familiar, bàsicament sostinguda per les dones. Però aquesta xarxa pot esgotar els seus recursos en la mesura que les dones amplien les seves responsabilitats laborals i les seves activitats creatives, mentre que els homes no modifiquen la seva presència a la llar. Per tant, per una banda, necessitem més, i més diversificats, serveis de cura comunitaris i de proximitat, i, per una altra, cal incrementar les responsabilitats i dedicació dels homes –a totes les edats– dins la llar. Tot plegat en el marc d'una nova organització social dels temps a la vida quotidiana, tal com he argumentat més amunt. Donar suport públic perquè es mantinguin bones pràctiques de solidaritat intergeneracional vol dir desenvolupar:



- Serveis d'atenció / cura diària a domicili.
- Serveis d'atenció / cura comunitària fora de la llar.
- Residències de qualitat per la gent gran amb graus elevats de dependència.
 - Residències de qualitat per infants en situació de risc social.
 - Programes de suport i respir a qui té cura d'altres dins la llar.
 - Promoció del suport i ajuda mútua entre familiars i voluntariat.
 - Promoció de la responsabilitat masculina en la cura de la vida diària a totes les edats de la vida.
 - Bancs dels temps per promoure el suport i les relacions entre el veïnatge, etc.

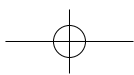
6. *Desigualtats familiars en les condicions de vida dels menors*

- Increment general dels estudis de pare / mare joves però importants desigualtats formatives entre famílies, i dèficits històrics de capital escolar.
- Increment de l'activitat laboral de les mares i disminució de mestresses de casa en exclusiva, que afavoreix la reducció de la pobresa, però...
 - Es manté una forta divisió sexual del treball dins les llars que carrega les dones de més hores de treball global (remunerat i no remunerat) a costa del seu temps personal (perquè la seva dedicació als fills és molt més elevada).

Per tant, es necessiten mesures per compensar les desigualtats que mares, pares i infants experimenten dins i fora les famílies. Tant mesures formatives convencionals (educació formal per adults; educació no sexista pels infants i joves); com mesures no convencionals (serveis puntuals de 'respir'; formació dels homes en la cura dels altres; extensió de bones pràctiques de corresponsabilitat de les feines de la vida diària, entre dones i homes, entre grans i petits; etc.)

7. *Augmenten les famílies i els infants pobres*

- En les darreres dècades la pobresa infantil s'ha incrementat en 17 dels 22 països de la OCDE (Unicef 2005). La composició de la llar i la vincu-



Les polítiques locals de suport a les famílies

lació dels progenitors amb el mercat de treball són dos factors determinants del risc a la pobresa. Espanya, Regne Unit i Irlanda presenten les taxes més altes d'infants pobres de la UE.

- A Catalunya la pobresa infantil és més probable en llars nombroses, en llars de famílies immigrades i en llars monoparentals. O bé, quan hi ha un o ambdós progenitors sense estudis i situacions laborals precàries o inactivitat.
- Catalunya 1996: 11% dels menors de 16 anys són pobres (105.000 menors que pertanyen a unes 60.000 llars amb 260.000 persones). I la meitat d'aquests (50.000) pateix una pobresa extrema (llars amb una despesa equivalent inferior a 40.000 pessetes mensuals) (Informe sobre Pobresa a Catalunya. Caixa de Catalunya-Oliver).
- Catalunya 2007: 22 % dels menors de 16 anys són pobres (Informe de la Inclusió Social. Caixa de Catalunya-CIIMU).

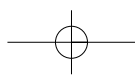
Aquestes dades són molt preocupants. Per poder sortir de la zona de vulnerabilitat i risc d'exclusió social aquests infants i famílies necessiten en molts casos suport econòmic urgent, i en molts altres casos suports formatius, laborals, relacionals, comunitaris, de conciliació de la vida familiar i laboral, etc. És a dir, programes integrals de lluita contra la pobresa.

4. Conclusions

Tres idees de fons han travessat tota l'exposició.

La primera és que al mateix temps que les nostres societats avancen en els processos d'individualització i universalització dels drets de ciutadania, també han d'avançar –i és important insistir-hi– en les polítiques de suport a la construcció i reforçament de vincles de naturalesa democràtica entre individus adults i joves, en les xarxes familiars, d'amistat, i comunitàries. Perquè aquestes xarxes són el fonament més primari d'inclusió i cohesió social; sense desestimar la importància d'altres dimensions de la vida social.

La segona idea és que cal desenvolupar una nova ètica política de la cura que orienti una nova organització social de la cura a la vida quotidiana sobre la base de la corresponsabilitat i reciprocitat entre dones i ho-



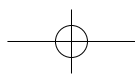
mes, i entre famílies, societat civil, i institucions públiques. L'ètica de la cura és el fonament de les relacions familiars i socials positives, a qualsevol cultura. Les dones n'han estat i encara en són les principals difusores i protagonistes, a costa de la seva autonomia personal i de la seva pròpia cura. Però ja és hora de redistribuir i estendre aquesta responsabilitat en el conjunt social.

La tercera idea és que les polítiques locals a favor dels nous usos dels temps són el marc necessari on inserir les polítiques en suport a la vida quotidiana de les persones i totes les seves xarxes socials.

A Catalunya cal anar desenvolupant les propostes a favor de la cooperació i la corresponsabilitat educativa entre famílies, escoles i serveis comunitaris, tal com es reflecteix en el Pacte Nacional per l'Educació, en els Projectes Educatius de Ciutat, en els Plans Educatius d'Entorn, o tantes altres accions a favor de l'acompanyament familiar i escolar. Iniciatives a escala autonòmica, local, i fins i tot de barri, perquè és en les relacions de proximitat on les xarxes educatives comunitàries poden actuar amb més efectivitat. També cal reconèixer les bones pràctiques i experiències noves que s'estan desenvolupant a diferents municipis, però que sovint són iniciatives personals que encara no tenen un suport polític suficient ni possibilitats de projecció a mig termini.

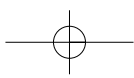
Bibliografia

- BRULLET, Cristina. (1998) *Relacions de gènere i dinàmiques familiars a Catalunya* A: S. Giner et al., *La Societat Catalana*. Barcelona: Generalitat de Catalunya i Institut Català d'Estadística, pp. 443-465.
- BRULLET C. i PARELLA, S. (2001) *Polítiques de serveis a les famílies: residualitat pública en un context Cultural 'familiarista'*. A: R. Gomà i J. Subirats i (coord.) *Govern i Polítiques Públiques a Catalunya (1980-2000)*. Vol. 1: *Autonomia i Benestar*. Barcelona: Universitat de Barcelona i Universitat Autònoma de Barcelona, pp. 221-243.
- BRULLET, C. (2002) *Les polítiques de conciliació de la vida familiar i la vida professional: el cas dels serveis en suport a les famílies*. A: Ll. Flaquer (coord) *Informe sobre la situació de la família a Catalunya. Un intent de diagnòstic*. Barcelona: Generalitat de Catalunya-Dep. de Benestar Social. pp 271-300.



Les polítiques locals de suport a les famílies

- BRULLET, C. (dir.); BALLESTÍN, M.; MORENO, R.; FERNÁNDEZ, M. (2003) *Polítiques d'Infància i Família a escala local a 22 ciutats europees. Vol. I Informe per països; Vol 2. Informe per ciutats*. Barcelona: CIIMU-Diputació de Barcelona.
<http://www.diba.cat/innovacio/fitxers/0007cat.pdf>
http://www.ciimu.org/uploads/20071214/monografic_9_volum_1_1.pdf
http://www.ciimu.org/uploads/20071214/monografic_9_vol_2_1.pdf
- DIPUTACIÓ DE BARCELONA; BRULLET, C. [Assessora] (2003) *Polítiques de suport a les famílies: una proposta des del món local*. Barcelona: Diputació de Barcelona. http://www.diba.cat/innovacio/fitxers/livre_catala.pdf
http://www.diba.cat/innovacio/index_estudis.asp
http://www.diba.cat/innovacio/families_metodologia.asp
- BRULLET, C. (2006) *Cap a un sistema familiar postpatriarcal?* A: Encarna Bodelón i Pilar Giménez, *Construint els drets de les dones: dels conceptes a les polítiques locals*. Barcelona: Diputació de Barcelona. Col. Estudis; Sèrie Igualtat i Ciutadania, 1, pp. 217-236.
- BRULLET, C. (2007) *Vida quotidiana i cura dels altres: afrontant el canvi i la complexitat familiar*. A: Borja de Riquer (direcció) *Història, Política, Societat i Cultura dels Països Catalans*. Barcelona: Enciclopedia Catalana-Edicions 62.
- BRULLET, C.; ROCA, C. (2008) *Tener y cuidar hijos. Estrategias, redes sociales y políticas de apoyo a la crianza*. En: Brullet, C.; Gómez-Granell, C. et alt. *Malestares. Infancia, adolescencia, familias*. Barcelona: Graó-CIIMU, pp. 21-86. www.ciimu.org
- BRULLET, C.; GÓMEZ-GRANELL, C. et alt (2008). *Malestares. Infancia, adolescencia, familias*. Barcelona: Graó-CIIMU.
- BRULLET, C. (ed); CARDÚS, S.; CARRASCO, C.; PRATS, M.; TORNS, T. (2009, en premsa) *Temps i Cura: La corresponsabilitat social de la cura a la vida quotidiana*. Generalitat de Catalunya-Departament d'Acció Social i Ciutadania.
- CIIMU, *Informe 2002. La infància i les famílies als inicis del segle XXI. Vol.1*. Barcelona: Institut d'Infància i Món Urbà-Observatori de la infància i la família. Consultable a <http://www.ciiimu.org>
- CIIMU, *Informe 2004. Infància, Famílies i Canvi Social a Catalunya*. Barcelona: Institut d'Infància i Món Urbà-Observatori de la infància i la família. Consultable a <http://www.ciiimu.org>



VIA⁹⁹ 04/2009 REVISTA DEL CENTRE D'ESTUDIS JORDI PUJOL

- CIIMU, *Informe 2008. Volum 1. Malestars. Infància, infància, adolescència, famílies*. Barcelona: Institut d'Infància i Món Urbà. Versió digital a <http://www.ciimu.org>
- CIIMU, *Informe 2008. Volum 2. Infància en xifres a Catalunya*. Barcelona: Institut d'Infància i Món Urbà. Versió digital a <http://www.ciimu.org>
- CIIMU, *Informe de resultats de la primera onada del Panel d'Infància i Famílies*. Barcelona: Institut d'Infància i Món Urbà, 2007.
- MARI-KLOSE, P.; GÓMEZ-GRANELL, C.; BRULLET, C.; ESCAPA, S. (2008) *Els Temps de les famílies: Anàlisi sociològica dels usos del temps dins de les llars catalanes a partir de les dades del Panel de Famílies i Infància del CIIMU*. Barcelona: Departament d'Acció Social i Ciutadania-Generalitat de Catalunya. <http://www.gencat.cat/benestar/secretariafamilia/TempsFamilia.pdf>
- OBSERVATORI DE LA INCLUSIÓ SOCIAL i CIIMU, *Informe de la Inclusió Social a Espanya 2008*. Barcelona: Caixa Catalunya-Obra Social.
- OBSERVATORI DE LA POBRESA, *La pobresa a Catalunya. Informe 2001*. Barcelona: Caixa Catalunya-Fundació un sol món.
- UNICEF, *Un panorama de la pobresa infantil en los países ricos. Análisis de la vida y el bienestar de niños, niñas y adolescentes en las naciones económicamente avanzadas*. Florencia: Innocenti Repport Card 7, 2007, Centro de investigaciones Innocenti de UNICEF de Florencia.

NOTES

- 1 Vegeu per més informació sobre usos dels temps familiars: Mari-Klose, P; Gómez-Granell, C.; Brullet, C; Escapa, S. (2008) *Temps de les famílies: anàlisi sociològica dels usos dels temps dins de les llars catalanes a partir de les dades del Panel de Famílies i Infància*. Barcelona: Generalitat de Catalunya-Departament d'Acció Social i Ciutadania.
- 2 UNICEF, *Un panorama de la pobresa infantil en los países ricos. Análisis de la vida y el bienestar de niños, niñas y adolescentes en las naciones económicamente avanzadas*. Florencia: Innocenti Repport Card 7, 2007, Centro de investigaciones Innocenti de UNICEF de Florencia.
- 3 OBSERVATORI DE LA INCLUSIÓ SOCIAL, *Informe de la Inclusió Social a Espanya 2008*. Barcelona: Caixa Catalunya Obra Social-CIIMU.
- 4 Vegeu: Informes de l'Institut d'Infància i Món Urbà (CIIMU) 2002, 2004, 2008; *Informe de resultats de la primera onada del Panel d'Infància i Famílies*, CIIMU 2006; *Temps de les Famílies. Anàlisi sociològica...*, CIIMU i Departament d'Acció Social i Ciutadania de la Generalitat de Catalunya, 2008; *Informe sobre la Inclusió social 2008*, La Caixa-CIIMU; *Infància en xifres*, CIIMU 2008; *Malestars. Infància, adolescència i famílies* CIIMU-Editorial Graó, 2008. Els podeu consultar a www.ciimu.org

