

Professor titular de Ciències Polítiques de la UAB

Agustí Bosch

Els «valors» del vot

Influeixen els valors dels ciutadans d'una manera definitiva en la decisió final del vot en els processos electorals? Ha suposat l'anomenat *canvi de valors del materialisme al postmaterialisme* (Inglehart) canvis importants en les preferències electorals dels ciutadans dels països occidentals, o bé els valors que podríem anomenar «clàssics» segueixen tenint un paper definitiu i preponderant en aquest sentit? Quina traducció i quina concreció té tot això en el cas de Catalunya? L'autor afronta aquestes i d'altres qüestions en un text que, a més d'una anàlisi global del fenomen, ofereix un seguit de dades i anàlisis que ens permeten disposar d'una primera diagnosi d'aquesta correlació entre valors –ideològics, religiosos i postmaterialistes– i vot, especialment a Catalunya. Una de les conclusions de l'anàlisi que fa el professor Bosch és aquesta: si bé els electors catalans ratifiquen que hi ha una certa erosió de la influència dels valors clàssics sobre el vot –l'autoubicació ideològica, per exemple–, aquesta erosió no implica necessàriament la seva desaparició. Tanmateix –i d'altra banda–, caldrà tenir en compte que els nous mecanismes de decisió del vot vagin substituint les variables estructurals –entre les quals se situen els valors dels ciutadans– per altres variables de caràcter més específicament contextual.

Una de les preguntes més recurrents en les ciències socials de l'últim segle ha estat la de les causes del vot. Quines variables expliquen que uns ciutadans votin un partit i uns altres en votin un altre? O fins i tot: quines variables expliquen que uns ciutadans votin i uns altres no? Aquest article tracta de res-

pondre aquesta pregunta, tot fent especial èmfasi en el paper que hi juguen els valors.

Valors i vot a la Ciència Política

Els primers teòrics que varen afrontar aquesta pregunta basaven les seves explicacions en la posició que ocupa l'elector en l'estructura de la societat a la qual pertany. L'anomenada escola sociològica, que va fer fortuna a la primera meitat del segle xx, explicava el vot en funció de la classe social, de l'estructura de propietat de la terra i de l'origen urbà o rural dels electors. No va ser fins a la meitat del segle xx –amb l'eclosió de les escoles de Colúmbia i de Michigan– que els valors varen entrar a formar part de les explicacions ortodoxes del vot. Mentre Colúmbia emfasitzava un valor que podríem anomenar «integració en la societat» com a causa de la participació electoral, a Michigan n'emfasitzaven un altre que podríem etiquetar com «identificació amb un partit» com a causa central de tot el comportament electoral. Els experts d'aquesta banda de l'Atlàntic substituïen aquest valor per un d'equivalent que hem convingut en anomenar «ideologia esquerra-dreta»¹. Així, als anys seixanta, els valors polítics (i els valors pre-polítics) ja ocupaven un lloc central en l'explicació del vot.

En canvi, els valors religiosos no varen ser mai predominants en les explicacions ortodoxes. La variable més semblant que s'incorporava als models de vot era la pertinença del ciutadà a una o altra denominació religiosa. Però aquesta pertinença solia indicar més aviat la posició social de l'elector (per exemple, els jueus als EUA, els calvinistes a Holanda, els protestants a Irlanda del Nord, etc.) més que no pas pròpiament un valor, una creença. La justificació que sol adduir-se per aquesta anomalia és que la majoria de teòrics del comportament electoral provenien de països religiosament plurals, on l'adscripció religiosa del ciutadà sol fer referència a la seva denominació, més que no pas a la seva religiositat. En canvi, en països religiosament homogenis –com Itàlia o Espanya– la religiositat de l'elector sí que va aparèixer aviat com una variable a tenir en compte per a explicar el seu vot.

Quan les explicacions del vot ja semblaven estabilitzades i els valors es mantenien com els millors predictors del vot, els anys setantes i vuitantes varen representar la seva crisi. En plena *fi de les ideologies*, el paper dels valors com a bons predictors del vot es va anar erosionant i va aparèixer el *desaline-*

ment: poc a poc, la gent deixava de votar en funció d'aquells valors. Els experts varen trobar-hi tres justificacions:

- Els primers defensaven que el regnat dels valors s'havia acabat i que –en absència d'aquests– l'elector votaria en funció de la immediatesa: la conjuntura econòmica, els mitjans de comunicació, el carisma dels candidats, etc.
- Els segons defensaven que uns altres valors emergien i que aquests nous valors menarien el vot dels nous ciutadans;
- Els tercers defensaven que tota aquesta crisi era foc d'encenalls i que, al final, els valors clàssics perdurarien com a antecedents principals del vot.

Les dades de les dues últimes dècades procedents de les democràcies occidentals mostren que cada un d'aquests grups ha tingut la seva part de raó. Començant pels darrers, és cert que els valors clàssics han perdurat com a principals antecedents dels vot. Valors com la ideologia esquerra-dreta o com la identificació amb un partit continuen exercint tossudament una certa influència sobre el vot. Però també és cert que les correlacions entre ideologia esquerra-dreta i vot són menors ara que fa trenta anys, la qual cosa mostra que aquesta influència ha davallat en eficàcia. Per tant, existeix un cert desalineament, però no tan letal com alguns esperaven.

A meitat del segle xx els valors varen entrar a formar part de les explicacions ortodoxes del vot

Per la seva banda, també és cert que han emergit nous valors i que aquests comencen a ser importants predictors del vot. En concret, cal destacar el desenvolupament que ha experimentat a les democràcies occidentals un valor que anomenem postmaterialisme: els joves occidentals de classe mitjana han començat a donar per descomptat el benestar econòmic, la seguretat física, etcètera, i han començat a valorar més qüestions no materials com l'autorealització personal o la participació ciutadana. I aquest valor ja exerceix una certa influència sobre el vot, perquè els joves postmaterialistes solen exhibir un comportament electoral específic. Això semblaria donar la raó al segon grup apuntat més amunt. Però resulta que el postmaterialisme encara no ha superat enlloc la influència que exerceixen valors tradicionals com la ideologia esquerra-dreta. Potser la cosa està al caure, però ja fa un terç de segle que esperem!

Respecte al primer d'aquells grups, també existeixen proves del seu èxit predictiu. Variables com la conjuntura econòmica, les campanyes dels mit-

jans de comunicació, o el carisma dels candidats, han esdevingut variables amb molt impacte electoral a totes les democràcies occidentals. Això mostraria que el context que envolta les eleccions –la immediata, en dèiem– ha esdevingut tant o més important que no pas els valors dels electors de cara a pronosticar el seu vot. No obstant, també existeixen dubtes respecte a la genuïtat d'aquesta influència. Per exemple: s'ha verificat empíricament una relació extremadament potent entre valorar positivament el carisma de George Bush i votar-lo com a president. Només faltaria. El dubte és si això demostra que els aspectes conjunturals (com el carisma dels candidats) estan desplaçant els estructurals (com els valors polítics) en la decisió del votant, o bé si això no demostra res de nou. Podria passar perfectament que el carisma dels candidats fos una apreciació partidista –fortament predeterminada pels valors polítics de l'elector que fa l'apreciació– i per tant, els aspectes conjunturals només serien una variable intervinent en la sòlida relació que continuaria existint entre els valors polítics i el vot.

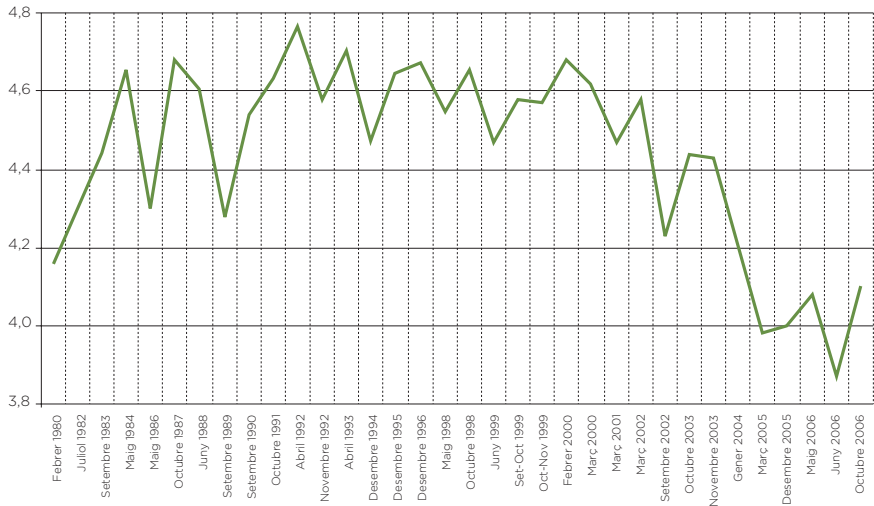
En definitiva, les evidències de les democràcies occidentals semblen mostrar-nos que la influència dels valors polítics tradicionals sobre el vot s'ha erosionat però es manté considerable, que nous valors polítics també exerceixen aquesta influència però molt menys potent, i que el context electoral pot haver entrat en competència amb els valors polítics (o en cooperació!) en la decisió del vot.

Valors clàssics i vot a Catalunya

A Catalunya es reproduïx amb força exactitud la pauta internacional que he descrit fins ara segons la qual la influència de la ideologia esquerra-dreta sobre el vot s'ha erosionat però encara es manté considerable.

El gràfic 1 mostra com ha evolucionat la mitjana de la ideologia esquerra-dreta a Catalunya, mesurada en una escala on 1 representa l'esquerra i 10 representa la dreta. Hi queda clar que la ideologia esquerra-dreta ha evolucionat en tres períodes ben diferenciats. Primerament, un electorat clarament esquerrà es va movent cap al centre, fins arribar al 4,8 l'abril de 1992. Després, ve un període d'estabilitat en la qual l'electorat català és força centrista (amb una mitjana de 4,6) i que dura fins a febrer de 2000. A partir de llavors, ve un període d'acusada esquerranització que assoleix un rècord de 3,9 al juny de 2006.

Gràfic 1 – Mitjana de l'autoubicació ideològica dels catalans



Font: CIS

En aquest article no m'interessa tant l'evolució ideològica de Catalunya, sinó la influència que aquesta exerceix sobre el vot. Tal com passa a la resta de democràcies occidentals, també a Catalunya aquesta influència s'ha anat erosionat lleugerament al llarg del temps. Però malgrat això, continua exercint una influència decisiva. Així, la correlació² entre l'auto-ubicació ideològica i el record de vot es manté a l'entorn del 0,35, tot i que amb certes desviacions al llarg del temps. A l'espera que el CIS faci pública la seva enquesta postelectoral de 2006, la única desviació per excés és a les eleccions de 1988 –les més ideològiques fins ara, amb un màxim de 0,41– i les desviacions per defecte són a les eleccions de 1992 i 1999 –les menys ideològiques fins ara, amb un mínim de 0,30–. La tendència subjacent d'aquesta mesura de correlació és decreixent al llarg del temps, i en una quantitat aproximada d'un punt en cada elecció.

La causa que genera aquestes variacions no és evident. En principi, podria ser degut al fet que alguns partits tinguessin votants més ideologitzats i que, llavors, les correlacions grans es corresponguessin amb eleccions on aquests partits obtenen més vots (i més representació a la mostra). Però les dades

rebutgen aquesta interpretació: per una banda, la correlació no varia substancialment quan eliminem de la mostra algun partit; i per una altra banda, els electors de tots els partits mostren una relació més intensa amb la ideologia en les mateixes eleccions. Semblaria doncs que hi ha hagut unes eleccions genuïnament més ideològiques que altres, però no està clar a què es deu que unes ho fossin més i unes altres ho fossin menys. En tot cas, el que m'interessa més és que a Catalunya –com a la resta de democràcies occidentals– hi ha una lleugera tendència a que cada vegada ho siguin menys.

Pel que fa als valors religiosos, cal un advertiment previ. Si la mesura dels valors és una qüestió problemàtica, el problema ja és irresoluble quan es tracta de religió perquè no hi ha cap escala satisfactòria. Malgrat això, a partir de les imperfectes dades de què disposem sí que podem intuir que Catalunya està experimentant un procés de secularització. Segons el CIS, el percentatge de catalans que es declara catòlic ha disminuït uns quinze punts en dues dècades, mentre que el percentatge de no creients (o indiferents, o ateus, segons l'enquesta) s'ha doblat. Segons la mateixa font, l'assistència a oficis religiosos ha disminuït a la meitat des del 1984. Tot i que tenim raons per a dubtar de la validesa d'aquestes dades, el nostre interès no rau tant en quantificar els valors religiosos com la seva relació amb el vot. I aquí, les dades –encara que conservin problemes de validesa– com a mínim mostren certa fiabilitat: es mesurin com es mesurin els valors religiosos, la seva relació amb el vot disminueix inexorablement al llarg dels temps (la correlació disminueix entre un i un punt i mig en cada elecció).

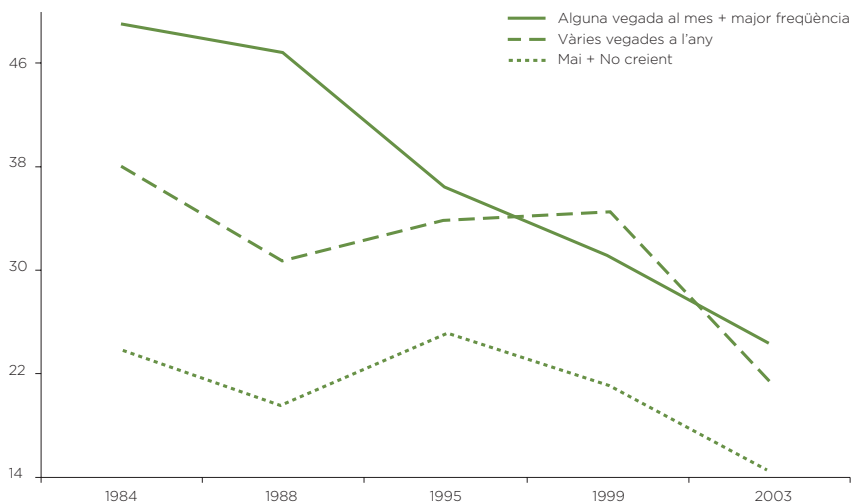
Per dir-ho d'una altra manera, cada vegada és menys cert que els valors religiosos d'un ciutadà pronostiquin el seu vot. És cert que CiU encara té més percentatge de vot entre els catòlics, o que ERC i ICV encara tenen més percentatge de vot entre els ateus, però també és cert que aquestes regularitats són cada vegada menys marcades. En posaré uns quants exemples.

CiU ha disminuït molt el percentatge de vot entre els que es declaren catòlics però no ho ha fet entre els ateus, indiferents, i no creients, de manera que actualment el percentatge de vot entre els primers ni tan sols dobla el que té entre els darrers. Igualment, el percentatge de vot a CiU entre els que deien assistir a oficis religiosos tots els diumenges o quasi, superava el 50% als anys vuitanta, tal com mostra el gràfic 2. I aquest percentatge no va arribar al 30%

Els valors clàssics han perdurat com a principals antecedents del vot

a les eleccions de 2003. En canvi, el percentatge de vot a CiU entre els que declaren no anar mai (o quasi) a oficis religiosos s'ha mantingut molt més estable, a l'entorn del 20%. Tal com mostra el gràfic 2, el percentatge de vot a CiU és cada vegada més similar entre els diversos grups: els valors religiosos serveixen cada dia menys per a pronosticar el seu vot.

Gràfic 2 – Vot a CiU segons pràctica religiosa

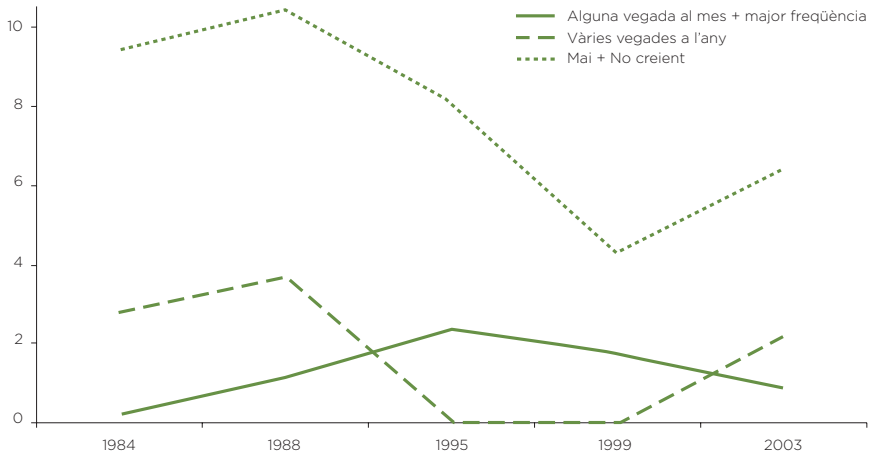


Font: CIS

Un altre exemple: el PSC ha augmentat el percentatge de vot entre els catòlics i l'ha disminuït entre els ateu, indiferents, i no creients, fins al punt que actualment té més percentatge de vot entre els catòlics que entre cap altre grup. Això qüestiona seriosament la imatge que durant algun temps vàrem tenir del votant socialista.

El cas més curiós és el d'ICV. Tal com mostra el gràfic 3, el percentatge de vot a ICV entre aquells ciutadans que assisteixen més sovint a oficis religiosos s'ha mantingut estable durant dues dècades (entre l'1% i el 2%). Curiosament, ICV només perd vot a llarg termini entre els de menor pràctica religiosa, que es defineixen com a no creients. Tal com en el cas de CiU, el percentatge de vot a ICV és cada vegada més similar entre els diversos grups: els valors religiosos serveixen cada dia menys per a pronosticar el seu vot.

Gràfic 3 – Vot a ICV-EUiA segons pràctica religiosa



Font: CIS

En definitiva, aquesta secció mostra que els electors catalans ratifiquen que hi ha una certa erosió de la influència dels valors clàssics sobre el vot, tot i que aquesta erosió no implica la seva desaparició. Cal destacar que he limitat l'anàlisi a només dos dels valors clàssics: la ideologia esquerra-dreta i els valors religiosos. He passat per alt l'anàlisi d'un valor especialment rellevant a Catalunya –el nacionalisme– perquè la pretensió d'aquest article no és analitzar el comportament electoral català sinó comparar-lo amb altres països propers.

Postmaterialisme i vot

Tal com argumentava la primera secció d'aquest article, podria ser que aquests processos d'erosió no provinguessin d'una inexorable pèrdua d'influència dels valors sobre el vot, sinó d'una pèrdua d'influència precisament d'aquests valors clàssics: la ideologia esquerra-dreta i els valors religiosos. La hipòtesi a contrastar seria que els catalans ja no votarien tant en funció de si són de dretes o d'esquerres, o de si són catòlics o ateus, sinó que alguna nova dicotomia de valors vindria a discriminar millor el seu vot. Lògicament, no sabem quina és aquesta nova dicotomia de valors, però la literatura ens ofereix algunes possibilitats, i entre aquestes possibilitats la que més èxit acadèmic ha assolit és la del postmaterialisme.

El postmaterialisme parteix de la idea que els humans perseguim objectius successius de manera jeràrquica, només en la mesura que hem satisfet els objectius precedents. Primer perseguim la supervivència fisiològica, la mera seguretat física (menjar, aixopluc, protecció de l'agressió). Quan tenim assegurat aquest objectiu, tendim a donar-lo per descomptat, i deixem de valorar-lo. Llavors, ens plantegem un pas més, i comencem a valorar les coses que ens són escasses. És el moment en el qual perseguim la seguretat econò-

**Els joves
postmaterialistes
solen exhibir un
comportament
electoral específic**

mica; és a dir, el benestar material (diners, feina, béns materials). Quan ja tenim garantida tant la seguretat física com el benestar material, tornem a donar-ho per descomptat, i tornem a valorar-ho menys. Una vegada més, valorem allò que ens resulta escàs. És llavors quan comencem a perseguir objectius menys materials: llibertat, auto-realització, participació, solidaritat.

Com que els valors d'un individu reflecteixen fonamentalment els objectius que persegueix i que prioritza, el fet que un individu mantingui uns valors polítics o uns altres es veurà molt influït pels objectius que ja tingui satisfets. Com que fins a mitjans del segle xx, els occidentals vàrem experimentar problemes greus de seguretat física i material, el valor polític predominant (la ideologia esquerra-dreta) estava fonamentat en la prioritziació d'objectius col·lectius d'aquest tipus. Així, l'esquerra prioritza la reducció de l'atur, la redistribució de la renda, i altres objectius sobretot materials; mentre que la dreta prioritza l'ordre públic, el creixement econòmic, i altres objectius igualment materials. És important adonar-se que tan materials eren els objectius tradicionals de la dreta com els de l'esquerra. Sovint la discrepància residia en com repartir la riquesa material, però no es discrepava sobre que la riquesa material era el punt clau.

Al darrer terç del segle xx, les societats occidentals avançades assoleixen uns nivells de seguretat econòmica sense precedents, i gaudeixen d'una seguretat col·lectiva que contrasta fantàsticament amb el drama de la Segona Guerra Mundial. Com a conseqüència, una gran majoria de ciutadans occidentals comencen a ser socialitzats en una nova escala de valors. Aquests sectors cada vegada més amplis deixen de prioritzar objectius materials per a començar a prioritzar objectius postmaterials. Aquests individus abracen un nou ideal que anomenem postmaterialisme. El postmaterialisme es diferen-

cia tant de la dreta tradicional com de l'esquerra tradicional, ja que tan uns com altres eren –sense saber-ho– materialistes. El nou valor polític ja no contraposarà la dreta a l'esquerra, sinó el materialisme al postmaterialisme.

Ronald Inglehart va construir una escala de detecció d'aquest nou valor polític. Es basa en una pregunta d'enquesta en la qual el respondent ha de prioritzar dos objectius polítics entre els quatre següents: ordre públic, participació política, inflació, i llibertat d'expressió. Els materialistes prioritzen el primer i el tercer i els postmaterialistes prioritzen el segon i el quart.

Mitjançant aquesta mesura, sabem que Europa ha experimentat una alteració dels valors polítics durant els darrers trenta anys des de posicions materialistes cap a posicions postmaterialistes. El canvi de valors ha estat més acusat en aquells països que han progressat més en la satisfacció de les seves necessitats materials, com per exemple, els països escandinaus, Holanda, etcètera. En canvi, pràcticament no hi ha hagut canvi de valors a Alemanya de l'est, Grècia, etcètera. Els resultats per a Catalunya mostren una adhesió relativament tardana al postmaterialisme però de gran intensitat. Tal com preveu la hipòtesi, el postmaterialisme s'ha estès més en els segments amb més nivell de renda, i s'ha estès més entre els joves que no pas entre els vells. A més, s'ha demostrat que això darrer és un efecte generacional i no pas una transformació personal de l'individu al llarg del seu cicle vital. Igualment, el postmaterialisme està molt més estès entre els segments que gaudeixen de més nivell d'estudis. Pel que fa a la relació amb el vot, les dades indiquen que a Europa hi conviuen dos models de relació.

Els valors religiosos ja no pronostiquen el vot dels ciutadans

Per una banda, hi ha una sèrie de països on els materialistes voten partits tradicionals (demòcrata-cristians, socialdemòcrates, conservadors, comunistes, etc.) mentre que els postmaterialistes tenen major tendència que la resta a votar partits liberals i, sobretot, nous partits específics (habitualment, ecologistes). En aquests països –per exemple Holanda o Àustria–, hi ha una forta erosió de la influència de la ideologia esquerra-dreta sobre el vot, ja que alguns partits de dreta i d'esquerra passen a compartir determinat tipus d'electorat materialista. És a dir, comença a ser menys decisiu que un elector sigui de dretes o d'esquerres, i comença a ser més decisiu si un elector és materialista o postmaterialista.

Per altra banda, hi ha uns altres països on els materialistes voten partits

de dretes, i els postmaterialistes partits socialdemòcrates clàssics i antics partits radicals reciclats (en canvi, no voten ni partits liberals ni partits específics de nova creació). En aquests països –per exemple, França o Itàlia–, l'aparició del postmaterialisme no suposa cap erosió de la influència que hi tenia la ideologia esquerra-dreta perquè hi hauria una clara superposició entre la vella ideologia esquerra-dreta i el nou valor polític.

Pel que fa a Catalunya, les dades més completes són una mica velles (varen ser publicades al 2001), però com a mínim les pautes són clares. Tal com mostra la taula 1, els materialistes tenen major tendència que la resta a votar PSC i PP, mentre que els postmaterialistes tenen major tendència que la resta a votar CiU, ICV i ERC. Algunes dades incompletes procedents de les eleccions de 2004 ratifiquen els casos de CiU i d'ERC però no ofereixen resultats sobre la resta de partits, així que he preferit obviar-les.

Taula 1. Postmaterialisme i vot a Catalunya

	Materialistes	Mixtos	Postmaterialistes
CiU	18	18	26
PSC	30	19	20
PP	19	13	9
ERC	2	6	11
IC-V	2	2	5
IU	2	1	3
Verds	-	2	1
Abstenció, blanc, NS-NC	28	37	24

Les xifres indiquen percentatges de vot a cada partit en cada segment.

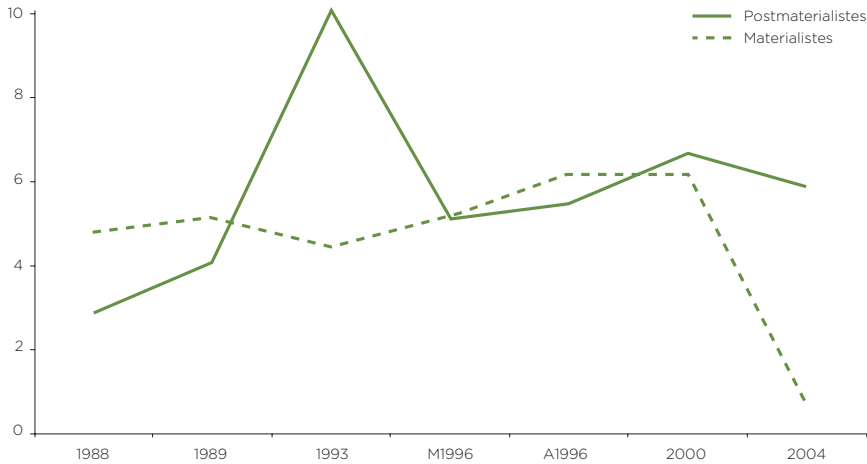
Font: Enquesta mundial de valors, 2000

Segons les pautes que mostra aquesta taula, Catalunya sembla seguir més aviat el primer model especificat més amunt, tot i que amb algunes peculiaritats. La primera peculiaritat és que ICV no és estrictament un «partit específic de nova creació», sinó una barreja entre això i el prototipus d'«antic partit d'esquerra radical reciclat». Encara menys podríem assimilar-hi ERC. La segona peculiaritat resideix en CiU, que també és una barreja entre dos prototipus que estan en bàndols oposats en la nova dicotomia. Per una banda és un partit democratacristià tradicional (i per tant, amb certa tendència a cap-

turar vot materialista) i per una altra banda és un partit liberal (i per tant, amb certa tendència a capturar vot postmaterialista).

Les dades semblen mostrar el predomini d'aquesta segona ànima. Sobretot quan s'analitza la seva evolució al llarg del temps. El gràfic 4 mostra l'evolució del vot a CiU segons el nivell de postmaterialisme de l'elector.

Gràfic 3 – Vot a CiU segons postmaterialisme



Font: Enquestes mensuals ASEP, agregació anual, submostra catalana³.

El gràfic mostra dues curiositats. Primera, que el component postmaterialista del vot a CiU té una tendència a llarg termini que és lleugerament creixent, mentre que la materialista és –com a molt– estable. Segona, que la davallada electoral de 2004 es va produir sobretot entre els votants materialistes. Ambdues evidències apunten a que, tant a llarg termini com en crisis electorals puntuals, CiU és capaç de mantenir el vot postmaterialista, però no és capaç de mantenir el vot materialista.

Lamentablement, les dades disponibles actualment no permeten arribar a conclusions sobre la resta de partits catalans ja que les seves dades són indescribibles de les dels seus correligionaris espanyols.

Conclusions

Les dades semblen mostrar que l'electorat de Catalunya evoluciona de manera força semblant a la resta de països propers pel que fa a l'erosió de la influència electoral dels valors clàssics i pel que fa a la creixent influència dels nous valors sobre el vot. El vot dels catalans –com el de la resta d'uropeus– cada dia està menys predeterminat per si es consideren de dretes o d'esquerres i cada dia està menys predeterminat pels seus valors religiosos, tot i que la influència dels dos encara és molt rellevant.

El postmaterialisme es diferencia tant de la dreta com de l'esquerra tradicionals

En part, l'explicació a aquesta erosió està en l'aparició d'uns nous valors postmaterialistes més lligats al medi ambient, la llibertat d'expressió, l'auto-realització personal, la participació ciutadana, etc. Dit d'una altra manera, la causa que alguns catalans estiguessin votant actualment a partits que s'han caracteritzat en la defensa d'aquests valors no seria la seva posició ideològica: no els votarien *en funció de* la seva ideologia esquerra-dreta, sinó *malgrat* la seva ideologia esquerra-dreta.

I en part, aquesta també deu ser una erosió genuïna, és a dir, una evolució cap a un vot cada dia menys predeterminat pels valors dels electors, un vot més lliure, menys previsible. Però que sigui menys predeterminat pels valors, no vol dir que sigui un vot totalment aleatori, amb mecanismes càdtics de decisió del vot. És més probable que els nous mecanismes de decisió del vot substitueixin les variables estructurals (fonamentalment, els valors i la posició social de l'elector) per variables contextuais. En aquests nous mecanismes de decisió del vot hi tindrien un lloc més rellevant la popularitat dels candidats, la conjuntura econòmica, les campanyes electorals, els mitjans de comunicació, els assumptes de debat polític o els moviments estratègics dels partits.

NOTES

- 1.** Opto per l'etiqueta «ideologia esquerra-dreta» i no pas per la més planera de «ideologia» per subratllar que m'estic referint a aquesta versió restringida i simple d'ideologia. Incorpora molts problemes però té una virtut: que en disposem de dades procedents de les enquestes.
- 2.** Com que una de les variables a correlacionar és nominal, usarem l'estadistic V de Cramer, una mesura que es mou entre 0 (absència de relació) i 1 (relació perfecte). Referir-m'hi com a «correlació» és una llicència que em permeto per a facilitar la lectura als no iniciats.
- 3.** Cal fer algunes precisions tècniques sobre aquest gràfic. En primer lloc, que la curiosa codificació de partits que fa l'empresa enquestadora fa sospitar que entre l'electorat de CiU hi poden aparèixer barrejats electors de partits menors no catalans – com a mínim en algunes eleccions. I segon, que es refereix a les eleccions generals i no pas a les autonòmiques. Això podria explicar que la diferència de vot a CiU entre els dos segments sigui menor que la que mostrava la taula 1.