

I. UNIVERSITATS

1. EL DESPLEGAMENT DEL SISTEMA UNIVERSITARI I ELS SEUS HORIZONS

El primer repte que es va haver d'afrontar en el desenvolupament del sistema universitari, una vegada assumides les competències, el 1985, amb les Universitats de Barcelona, Autònoma de Barcelona i Politècnica de Catalunya, va ser el de donar resposta a la creixent demanda de formació superior, originada, entre d'altres, pel creixement demogràfic dels anys 70 i per les aspiracions de formació superior de la població, amb propostes adaptades a la realitat del país.

Així, el 1989, el Govern aprovà un document històric de planificació de l'ensenyament superior a Catalunya, fent una decidida aposta per la descentralització del sistema universitari, a través de la seva expansió territorial, com un important element de vertebració del país. El document incloïa també la creació d'una quarta universitat a Barcelona, per descongestionar, en primer terme, alguns centres de ciències socials de la UB i la UAB, però també amb la voluntat que fos un referent de qualitat i de rigor pel seu funcionament, i de prestigi pel sistema públic. El juny de 1990, el Parlament de Catalunya aprovava la creació de la Universitat Pompeu Fabra.

Poc abans s'havien creat també una sèrie de comissions coordinadores territorials amb representants del Departament d'Ensenyament, de les universitats, dels ajuntaments, de les diputacions i dels consells socials, amb la finalitat de coordinar i col·laborar en el procés de creació de tres noves universitats a Girona, Lleida i Tarragona-Reus, evitant que fossin una mera reproducció de les universitats existents, i procurant que s'adaptessin, en la mesura del possible, a les necessitats de les zones on s'ubicarien. El 1991, el Parlament aprovava les Universitats de Girona,

Lleida i Rovira i Virgili, successors dels respectius estudis generals de Girona, Lleida i Tarragona, suprimits el 1714.

D'altra banda, davant la impossibilitat d'obtenir la transferència de la UNED, i la seva negativa a signar un conveni de col·laboració per acomodar la seva activitat a Catalunya en el marc del sistema universitari català, el Govern decidí, l'any 1995, crear una nova universitat d'ensenyament no presencial, la Universitat Oberta de Catalunya (UOC) que, amb un plantejament tecnològic i pedagògic altament innovador, reconegut i guardonat internacionalment, havia de facilitar l'accés a la universitat a totes aquelles persones que, altrament, no podrien cursar estudis universitaris.

Finalment, el 1997 es concretà un darrer projecte, del qual ja se n'havia parlat feia temps, com va ser la construcció d'un nou campus al Baix Llobregat, sobre una reserva de sòl que l'INCASOL havia fet a Castelldefels anys enrere. El Campus, depenent de la Universitat Politècnica de Catalunya (UPC), va ser ideat com un nou model de campus tecnològic per al segle XXI, molt vinculat amb la realitat social i industrial catalana.

Amb totes aquestes iniciatives es pot dir que quedà perfilat el sistema universitari públic català. Un sistema que consolidà una important descentralització de l'oferta, acostant els serveis educatius superiors als estudiants de fora de l'àrea metropolitana de Barcelona, amb la finalitat que, al mateix temps, actués com un instrument d'equilibri territorial, d'acord amb allò que constituí un dels principals horitzons de la política del Govern de la Generalitat.

Durant aquells anys es produïren, també, diverses iniciatives de la societat civil per a la creació d'altres universitats, que el Parlament reconegué: la Universitat Ramon Llull, el 1991, la Universitat de Vic i la Universitat Internacional de Catalunya, el 1997, i la Universitat Abat Oliba-CEU, el 2003.

En conseqüència, de tres universitats, totes públiques, la Universitat de Barcelona, la Universitat Politècnica de Catalunya i la Universitat Autònoma de Barcelona, en deu anys es passà a dotze, set públiques i cinc privades, per bé que d'aquestes una era d'iniciativa municipal (UVic) i una

altra prenia la figura d'una fundació pública (UOC). Sense comptar els punts de suport de la Universitat Oberta de Catalunya, el sistema universitari desplega els seus centres per vint-i-set municipis de disset comarques, en molts casos amb una important pressió dels propis ens municipals, que consideraven la ubicació d'aquests centres en el seu terme com importants elements dinamitzadors de la vida cultural i econòmica.

Augment i diversificació de l'oferta i una major dotació de les infraestructures van ser els principals objectius d'aquesta etapa, que va tenir una evolució extraordinària en termes quantitius i qualitius, com ho demostren els indicadors acadèmics i econòmics que s'inclouen en la taula 1.

Taula 1

a) INDICADORS ACADÈMICS

Evolució de l'estructura docent:

	Universitats	Estudis	Centres	
1986	3 (públiques)	35	134	
2003	11 (7 públiques, 4 privades i 1 no presencial)	146	497	
	<i>Estudiants*</i> (a)	<i>Professors*</i> (b)	<i>Ràtio</i> (a/b)	<i>PAS*</i>
1986	115.430 (100)	6.060 (100)	18,6	2.297(100)
2003	176.881 (153)	13.256 (219)	13,3	6.994(304)

* Dades del sistema públic (títols homologats)

 b) INDICADORS ECONÒMICS DEL SISTEMA PÚBLIC
Evolució de les subvencions corrents:

1986	13.798 MPTA
2003	90.345 MPTA (543 M euros) (50.752 MPTA constants)

Subvenció corrent per alumne:

1986	119.536 PTA
2003	513.671 PTA (3.087 euros) (288.579 PTA constants)

Contribució de l'alumne respecte al finançament total:

1986	28,2%
2000	12,6%

Evolució de les inversions:

1986	2.300 MPTA
2003	13.118 MPTA (78,85 M euros) (inversió acumulada de 168.350 MPTA, 1.012 M euros)

Superfície construïda:

1986	581.000 m2	5,05 m2 per alumne
2000	1.569.000 m2	8,51 m2 per alumne

L'expansió de l'estructura universitària va anar acompanyada de la incorporació de nous estudis a les diferents universitats, quan eren de tipus més generalista, o a una única universitat, quan la seva naturalesa així ho aconsellava. Avui, són 146 els estudis que es poden cursar a les universitats catalanes (35 el 1986) en 497 centres (134 el 1986). Tot això comportà un sostingut creixement del nombre de professors i de personal d'administració i de serveis, que es multiplicà per 2 i per 3, respectivament, entre els anys 1986 i 2003, mentre que el d'estudiants ho feia per 1,5, tal com mostra la figura 1.

Figura 1. Evolució relativa del nombre d'estudiants, professors i PAS

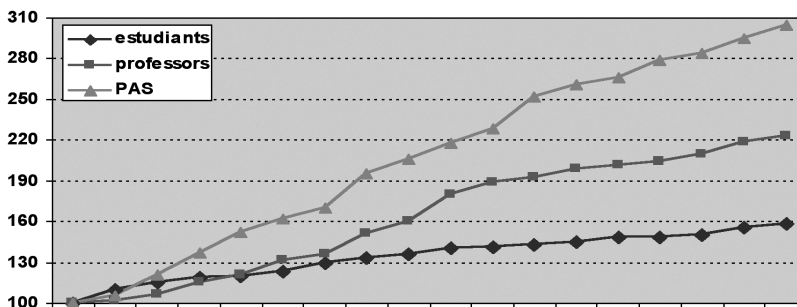
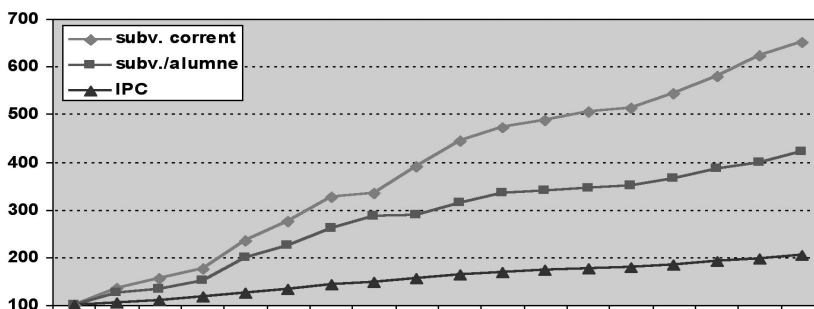


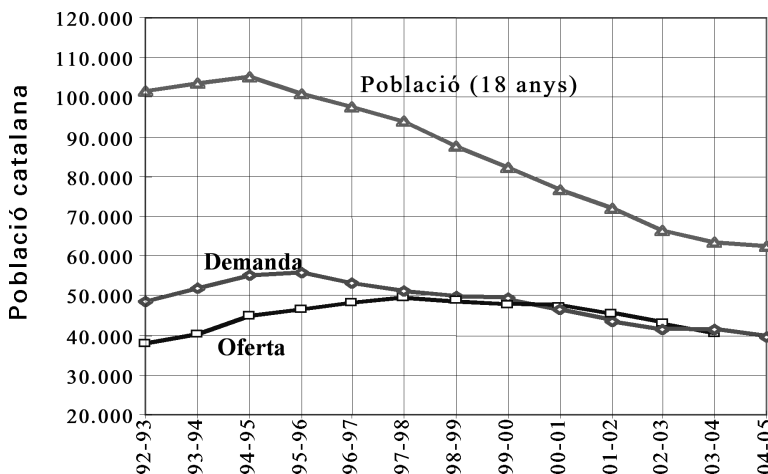
Figura 2. Evolució relativa de la subvenció corrent respecte de l'IPC



Aquesta espectacular evolució no hagués estat possible sense un important esforç financer, tant en subvenció corrent com en inversions. Durant aquests anys, el finançament corrent de les universitats es multiplicà quasi per 4, en pessetes constants, i la subvenció per alumne quasi bé per 3 (figura 2).

Després del període de definició del mapa universitari, a mitjans dels 90 s'entrà en un nou escenari condicionat per diversos factors. D'una banda, per la contenció de la demanda, causada pel fort descens demogràfic dels anys següents, per bé que moderada com a conseqüència de l'increment de la taxa d'escolarització (figura 3). D'altra banda, pel marc general de contenció del dèficit públic, imposat pels criteris de convergència europea, en un conegut context de fortes limitacions pressupostàries de la Generalitat. Un descens demogràfic que reduiria la pressió de la demanda sobre les capacitats disponibles (l'oferta) i que obligaria a posar l'èmfasi més en la qualitat que no pas en la quantitat. I un context pressupostari, que obligava a aplicar major rigor i eficiència en l'ús dels recursos públics, a fer, citant el vicepresident Al Gore, «més amb menys». Un nou escenari, en definitiva, que requeria, alhora, nous plantejaments i noves eines de gestió.

Figura 3. Població de 18 anys i oferta i demanda universitàries



A partir d'aquest moment, la universitat, que havia superat el repte de ser una universitat de masses sense ser massificada, havia d'esdevenir un centre d'excel·lència sense ser elitista, millorant el rendiment dels seus estudis i la inserció laboral dels seus estudiants. O bé, fent més explícits els beneficis que la investigació podia aportar a la societat. Aquests eren alguns dels nous horitzons que apareixien en la política universitària catalana, a mitjans dels 90, en un context de canvis demogràfics, socioeconòmics i tecnològics, que obligaven a tots, a la universitat, a l'administració i a la societat, a fer un esforç important de reflexió i d'innovació.

Els informes Dearing (Regne Unit), Attali (França) i Bricall (Espanya) sobre educació superior i la declaració de la Conferència Mundial de la UNESCO, són alguns dels documents de referència que es feren servir. Tots ells coincidien en la necessitat de recuperar la capitalitat del procés d'aprenentatge de l'estudiant i de la seva inserció laboral, la preocupació per la millora de la qualitat docent i el rendiment acadèmic i la utilització de les noves tecnologies per a l'extensió de la formació i la innovació didàctica. Demandes, en definitiva, de més gran i millor formació, d'un compromís més gran amb el progrés del coneixement, i d'una més gran relació amb l'entorn social i productiu. Es tractava, amb paraules d'Edgar Morin, «d'endegar una reforma no programàtica sinó paradigmàtica, que fes referència a la nostra aptitud per organitzar el coneixement».

A aquestes consideracions s'hi afegiria el referent de l'espai europeu d'educació superior, que té com a documents de referència i de caràcter programàtic els Acords de la Sorbona (1998), la Declaració de Bolonya (1999) i la Declaració de Praga (2001), on s'estableixen criteris i mecanismes per facilitar l'adopció d'un sistema comparable de titulacions universitàries, que fomenti, entre d'altres, la mobilitat dels professionals i estudiants, i incentivi la qualitat i la competitivitat, així com per fer les universitats europees més atractives i competitives internacionalment.

Aquesta renovació, necessària i profunda, que, en definitiva, pretenia oferir un millor servei a l'estudiant i a la societat, s'impulsà mitjan-

çant un conjunt d'instruments normatius i de cooperació entre les universitats i l'administració, com els que es descriuen en els apartats següents, i que, en el seu moment, donada la seva singularitat, anaren configurant el **model universitari català**.

2. ELS INSTRUMENTS BÀSICS D'ORDENACIÓ DEL SISTEMA UNIVERSITARI

Per vertebrar i enfortir el sistema universitari català, una vegada consolidat el mapa universitari a mitjans dels 90, el Govern necessitava disposar, d'una banda, d'instruments d'observació i diagnòstic, i de l'altra, de protocols de programació plurianuals per executar les seves decisions en base a uns determinats criteris, com són els d'*eficiència* dels recursos, procurant un millor funcionament amb els recursos disponibles; de *qualitat*, com a mesura de la satisfacció de les demandes socials per part de l'activitat docent i investigadora; de *racionalitat i flexibilitat*, canviant normatives per incentius, o competències per objectius; i de *transparència*, entenent que és un deure ineludible de qualsevol servei públic rendir comptes a la societat d'allò que s'està fent.

En aquest sentit, ens hem de referir, d'una banda, al Sistema d'informació interuniversitari; de l'altra, a la Programació universitària, al finançament mitjançant els contractes-programa i al Pla plurianual d'inversions. El Pla de recerca de Catalunya, que també va ser un important instrument de programació, serà objecte de tractament en l'apartat corresponent a la recerca.

2.1 El sistema d'informació UNEIX

La informació universitària era essencial per a poder fer propostes i prendre decisions en l'exercici de dues competències de la Generalitat tan bàsiques com eren el finançament i la programació i, també, per donar comptes a la societat dels resultats obtinguts. Això, a part de ser una